



TABLE DES MATIÈRES

Introduction

Directives générales	3
Outils nécessaires	4

Installation

Assemblage

Panneau de niveau et poteaux.....	5
Ferrures de niveau	9
Panneau d'escalier, ferrures et poteaux	11

Entretien/garantie	17
--------------------------	----

INTRODUCTION

LIRE LES INSTRUCTIONS EN ENTIER AVANT DE DÉBUTER L'INSTALLATION

Directives générales

L'installateur est responsable de satisfaire à toutes les exigences relatives au code et à la sécurité et il doit se procurer tous les permis de construction exigés. Il doit déterminer et mettre en place les techniques d'installation adéquates selon chaque situation d'installation. Fortress Building Products ou ses distributeurs ne seront **PAS** tenus responsables de toute installation inadéquate ou non sécuritaire.

Vous devez porter de l'équipement de protection individuelle (ÉPI) chaque fois que vous utilisez des outils électriques. Portez de l'équipement de protection pour les yeux et les oreilles, des chaussures fermées, des gants, un haut à manches longues et des pantalons pour assurer votre sécurité.

L'installateur est le principal responsable de la mise en œuvre de toutes les mesures de sécurité nécessaires.

Une fois la période de travail terminée, tous les copeaux et fragments d'acier doivent être retirés du chantier. Ne pas les retirer pourrait tacher les surfaces environnantes.

Fortress Building Products **NE couvre PAS**, dans le présent guide, tous les scénarios possibles d'installation. Dans certains cas, vous devrez faire appel à un expert ingénieur ou un expert en code du bâtiment.

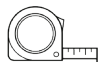
Outils nécessaires



Lunettes de sécurité



Gants de protection



Ruban à mesurer



Équerre de charpente



Niveau



Peinture pour retouches



Crayon de plomb



Foret T-25 pour tournevis



Douille n° 2 pour tournevis cruciforme



Mèches 3/8 po [10 mm], 1/8 po [3 mm]



Rallonge de foret



Poinçon à ressort



Lime



Perceuse



Scie à onglets pour métaux



Maillet en caoutchouc



Douilles pour tournevis à douilles à tête hexagonale

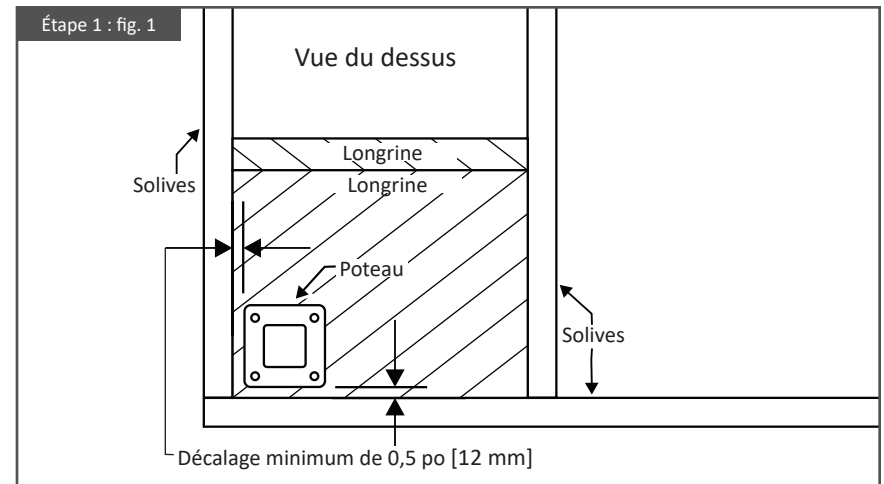


Bloc de bois de 2 po x 4 po (réel 1,5 po x 3,5 po [38 mm x 89 mm])

ASSEMBLAGE – PANNEAU DE NIVEAU ET POTEAUX

Étape 1 : Positionner les poteaux :

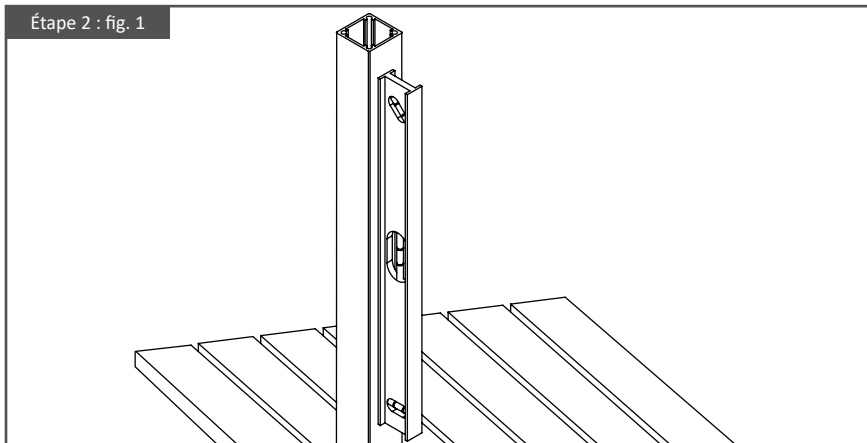
1. Consultez le plan de vos rampes de terrasse pour déterminer l'emplacement des poteaux de rampe. Lorsque vous positionnez les poteaux, créez un décalage minimum de 0,5 po [12 mm] pour vous assurer que l'épaisseur du matériau autour des ferrures de poteaux est suffisante pour les tenir fermement en place.
2. **Longrine** : Assurez-vous que le soutien sous la terrasse est adéquat pour y fixer fermement les poteaux. Si ce n'est pas le cas, vous devrez installer des longrines supplémentaires (poutres de soutien) avant l'installation.



Étape 2 : Positionner les poteaux à la verticale et utiliser des cales :

1. Positionnez chaque poteau à l'emplacement prévu.
2. Utilisez un niveau pour vous assurer que le poteau est bien droit dans toutes les directions.
3. Au besoin, insérez des cales de blocage entre la terrasse et le poteau pour le mettre de niveau.

Étape 2 : fig. 1

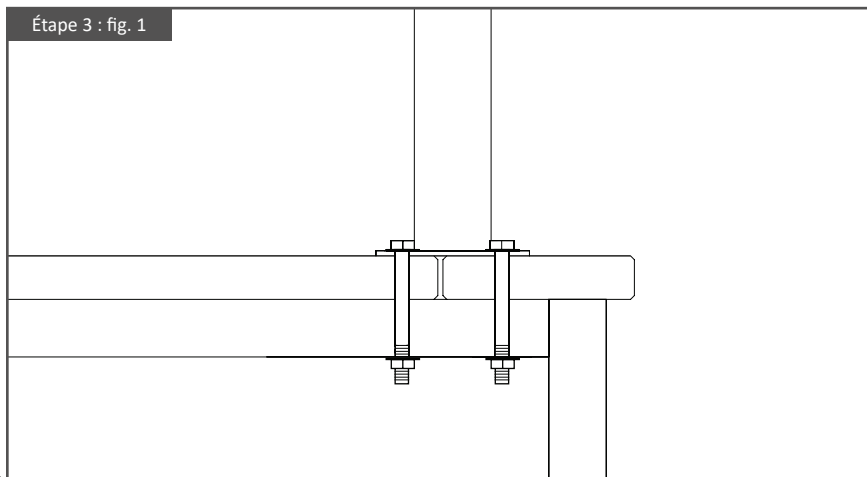


Étape 3 : Fixer les poteaux :

1. Une fois le poteau bien à la verticale à l'aide de cales (au besoin), fixez-le à la surface de la terrasse.
2. La base du poteau est conçue pour accueillir des attaches de 3/8 po [10 mm]. Utilisez les attaches compatibles avec votre substrat.

Conseils : Demandez à quelqu'un de tenir le poteau en place pendant que vous le positionnez bien à la verticale et le fixez. Les cales (au besoin) peuvent être facilement coupées avec un couteau à lame fixe pour assurer un ajustement précis. Vérifiez les codes du bâtiment locaux.

Étape 3 : fig. 1

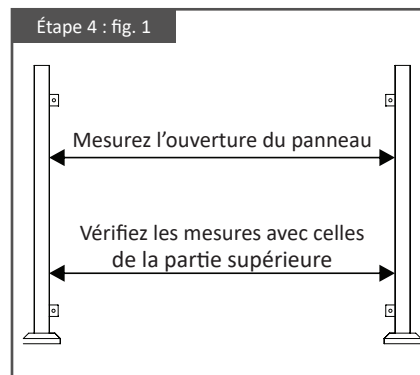


Étape 4 : Mesurer, indiquer les marques et couper le panneau :

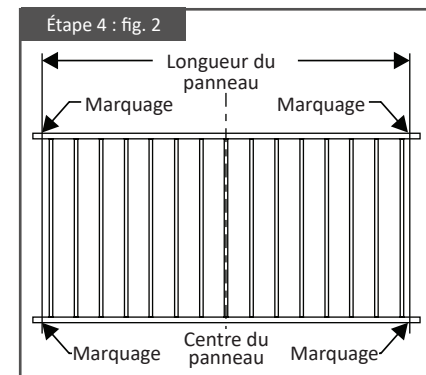
1. Mesurez la distance entre les deux ferrures supérieures et les deux ferrures inférieures. (Étape 4 : fig. 1)
2. Transférez cette mesure en centrant le panneau de rampe et en vous assurant que les espaces aux extrémités sont équivalents. (Étape 4 : fig. 2)
3. Utilisez une scie à métaux pour couper le panneau aux endroits marqués.

Important : Ne coupez pas le panneau directement sur la surface de la terrasse pour éviter que des limailles de métal n'y rouillent.

Étape 4 : fig. 1



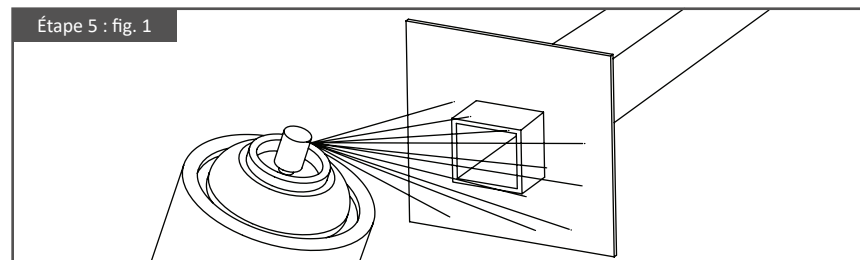
Étape 4 : fig. 2



Étape 5 : Appliquer la peinture pour retouches : (vendue séparément)

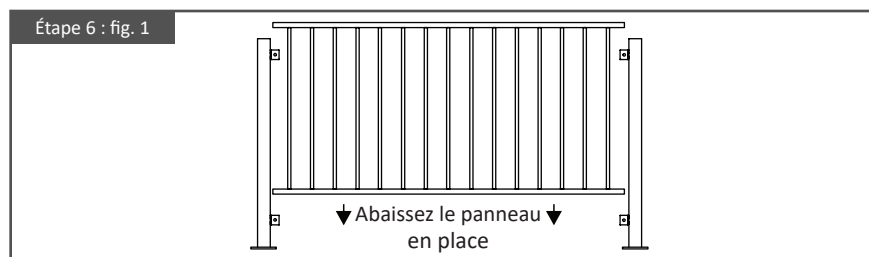
1. Appliquez deux couches de peinture pour retouches à base de zinc FORTRESS aux zones nouvellement coupées afin de prévenir la rouille.
2. Laissez-les sécher avant de poursuivre l'installation.

Étape 5 : fig. 1



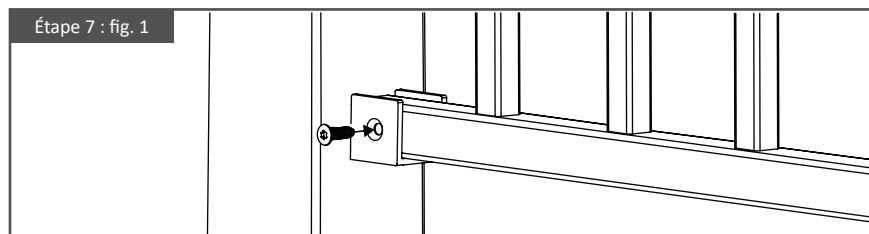
Étape 6 : Fixer le panneau :

1. Positionnez soigneusement le panneau précoupé entre les poteaux en vous assurant que les espaces aux extrémités sont équivalents.



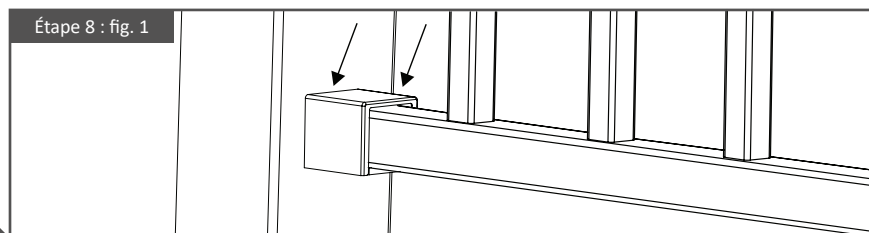
Étape 7 : Fixer le panneau et les ferrures :

1. Utilisez une mèche à métaux de 1/8 po [3 mm] pour prépercer des trous de vis dans le panneau et en les alignant sur les trous prépercés dans les ferrures de chaque poteau.
2. Fixez le panneau avec les vis autoperceuses fournies (deux par ferrure), en les enfonçant dans les trous prépercés.



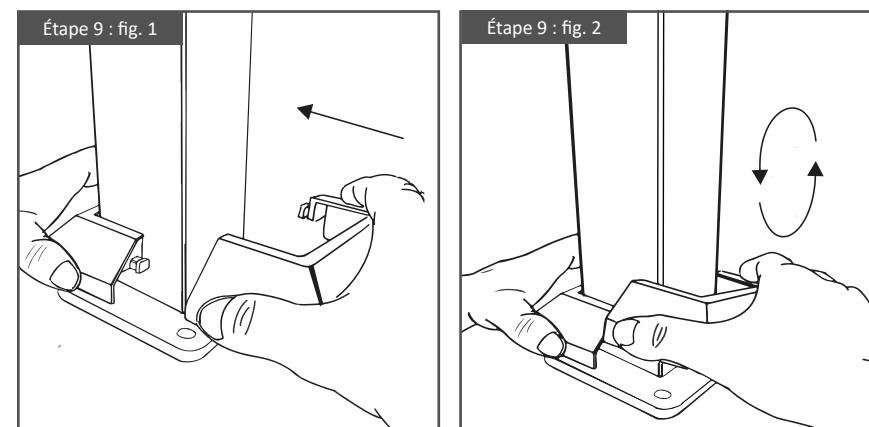
Étape 8 : Enfoncer les capuchons de ferrure et les cache-bases pour poteaux :

1. Faites glisser le capuchon de ferrure sur la traverse près de la ferrure.
2. Poussez le capuchon vers le poteau jusqu'à ce qu'il s'enfonce bien en place par pression, dissimulant ainsi les vis.



Étape 9 : Installer les cache-bases pour poteaux :

1. Positionnez une pièce (peu importe laquelle) du cache-base pour poteau contre ce dernier. (Étape 9 : fig. 1)
2. Ajoutez la deuxième pièce du cache-base et faites-la pivoter pour fixer les deux pièces ensemble. Cela permet de dissimuler l'embase pour une apparence finie. (Étape 9 : fig. 2)

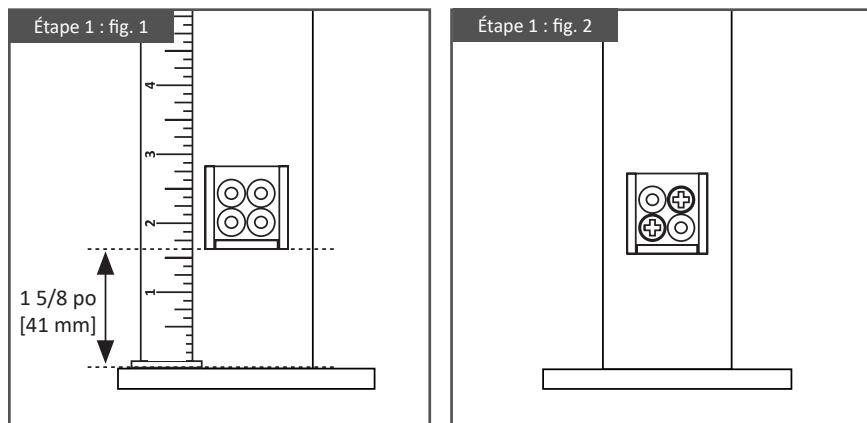


ASSEMBLAGE – FERRURES DE NIVEAU

Étape 1 : Mesurer et installer la ferrure inférieure :

1. À partir de la partie supérieure du cache-base du poteau (vendu séparément), tracez une ligne à 1 5/8 po [41 mm]. Il s'agit du bord inférieur de la ferrure de niveau. (Voir les lignes pointillées) (Étape 1 : fig. 1)
2. Marquez la ligne centrale désirée du panneau de rampe installé, soit au croisement de la ferrure supérieure. (Voir les lignes pointillées)
3. En utilisant les lignes marquées, positionnez la ferrure au centre de la ligne centrale et au-dessus de la ligne horizontale de 1 5/8 po [41 mm].

- Fixez la serrure avec deux attaches convenant au matériau de votre surface de montage. Installez les attaches en diagonale l'une de l'autre. (Étape 1 : fig. 2)



Étape 2a : Mesurer et installer la ferrure supérieure pour le panneau de 34 po :

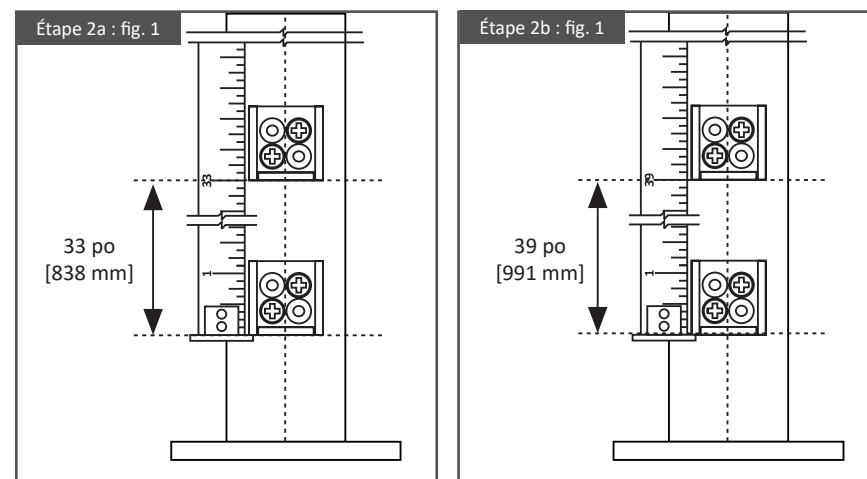
- Repérez la ferrure inférieure que vous avez fixée à l'étape 1.
- Mesurez verticalement vers le haut 33 po [838 mm] à partir du bord inférieur de la ferrure inférieure. Marquez cette mesure sur le poteau. (Étape 2a fig. 1)
- Marquez la ligne centrale désirée du panneau de rampe installé, soit au croisement de la ferrure supérieure. (Étape 2a fig. 1)
- Fixez la ferrure supérieure en utilisant la même méthode que pour la ferrure inférieure à l'étape 1.

Étape 2b : Mesurer et installer la ferrure supérieure pour le panneau de 40 po :

- Repérez la ferrure inférieure que vous avez fixée à l'étape 1.
- Mesurez verticalement vers le haut 39 po [991 mm] à partir du bord inférieur de la ferrure inférieure. Marquez cette mesure sur le poteau. (Étape 2b fig. 1)

- Marquez la ligne centrale désirée du panneau de rampe installé, soit au croisement de la ferrure supérieure. (Étape 2b fig. 1)

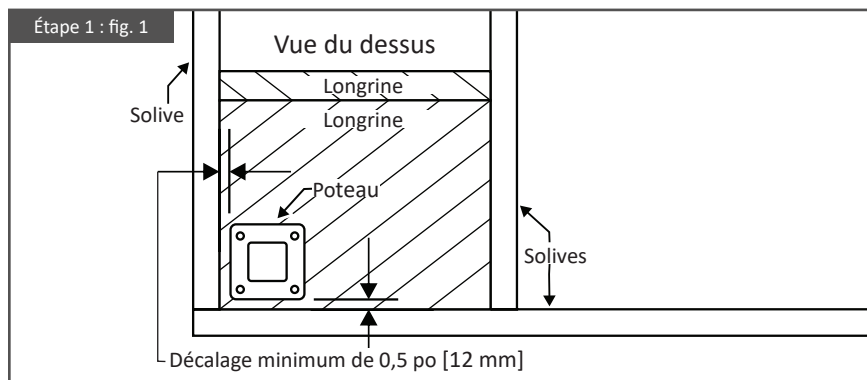
- Fixez la ferrure supérieure en utilisant la même méthode que pour la ferrure inférieure à l'étape 1.



ASSEMBLAGE – PANNEAU D'ESCALIER, FERRURES ET POTEAUX

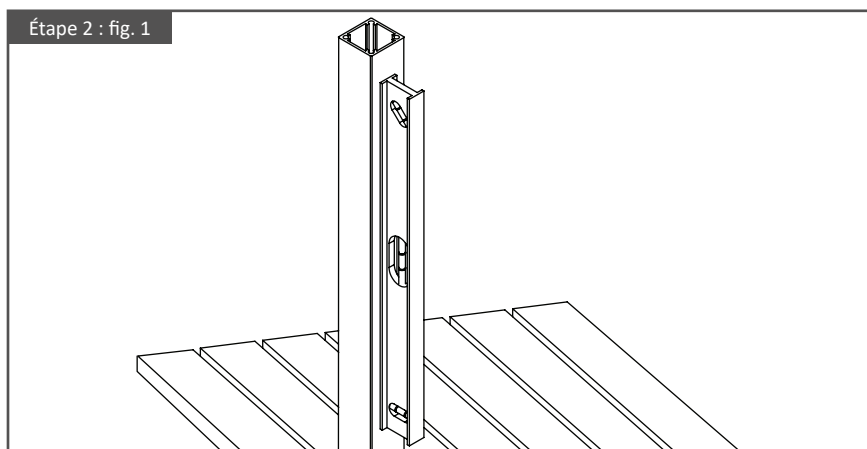
Étape 1 : Positionner les poteaux (vendus séparément) :

- Consultez le plan de vos rampes de terrasse pour déterminer l'emplacement des poteaux de rampe. Lorsque vous positionnez les poteaux, créez un décalage minimum de 0,5 po [12 mm] pour vous assurer que l'épaisseur du matériau autour des ferrures de poteaux est suffisante pour les tenir fermement en place.
- Longrine : Assurez-vous que le soutien sous la terrasse est adéquat pour y fixer fermement les poteaux. Si ce n'est pas le cas, vous devrez installer des longrines supplémentaires (poutres de soutien) avant l'installation.



Étape 2 : Positionner les poteaux à la verticale et utiliser des cales :

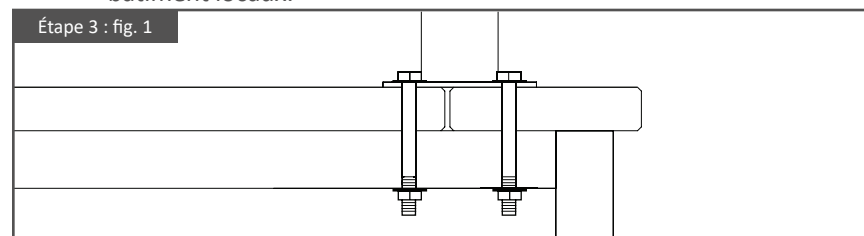
1. Positionnez chaque poteau à l'emplacement prévu.
2. Utilisez un niveau pour vous assurer que le poteau est bien droit dans toutes les directions.
3. Au besoin, insérez des cales de blocage entre la terrasse et le poteau pour le mettre de niveau.



Étape 3 : Fixer les poteaux :

1. Une fois le poteau bien à la verticale à l'aide de cales (au besoin), fixez-le à la surface de la terrasse.
2. La base du poteau est conçue pour accueillir des attaches de 3/8 po [10 mm]. Utilisez les attaches compatibles avec votre substrat.

Conseils : Demandez à quelqu'un de tenir le poteau en place pendant que vous le positionnez bien à la verticale et le fixez. Les cales (au besoin) peuvent être facilement coupées avec un couteau à lame fixe pour assurer un ajustement précis. Vérifiez les codes du bâtiment locaux.

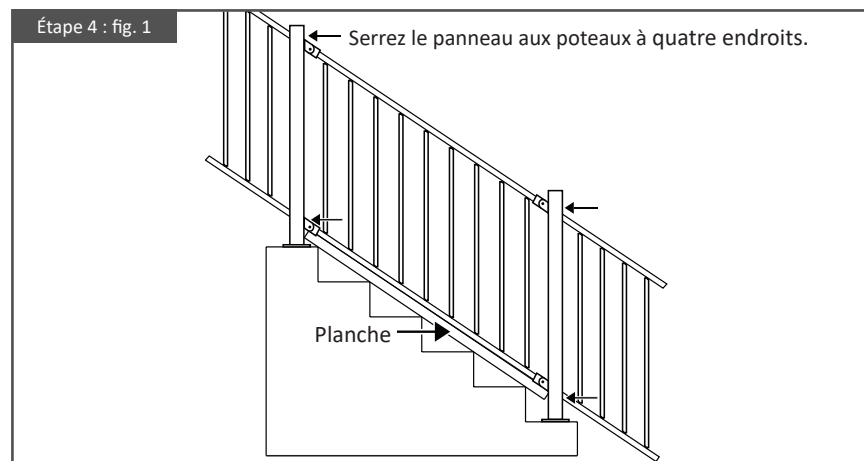


Étape 4 : Positionner le panneau (vérifier la hauteur) :

1. Positionnez une planche de l'épaisseur adéquate (pour simuler la hauteur finale désirée de la main courante) sur le devant des marches et en travée entre les poteaux.
2. Placez soigneusement le panneau d'escalier sur le dessus de la planche en vous assurant qu'il est de niveau (bien à la verticale) et en créant un espacement équivalent aux extrémités des balustres.

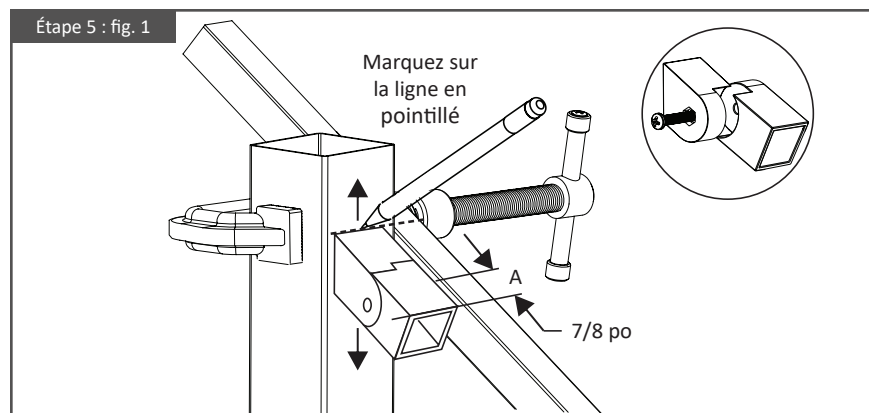
Important : Consultez les codes du bâtiment locaux pour obtenir la hauteur de rampe d'escalier exigée.

3. Lorsque vous décidez de la position désirée, serrez le panneau en place pour le stabiliser.



Étape 5 : Marquer les traverses et les poteaux (positionnement des ferrures) :

1. Assemblez les pièces de montage des ferrures d'escalier.
2. Tenez l'extrémité angulaire de la ferrure contre la face du poteau en alignant la partie supérieure de la ferrure sur la partie supérieure du panneau d'escalier.
3. Tracez une ligne sur la face du poteau au-dessus de la partie supérieure de la ferrure, puis continuez de tracer cette ligne au-dessus de la partie supérieure du panneau de rampe.
4. Répétez ce processus aux quatre extrémités de la rampe.
5. Marquez la partie supérieure de la rampe comme référence avant de la retirer.



Étape 6 : Couper et tester l'installation du panneau d'escalier :

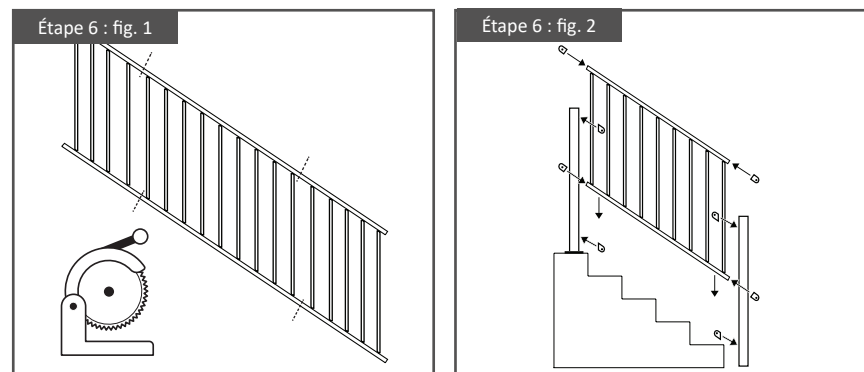
1. Utilisez une scie à métaux pour couper le panneau aux endroits marqués. (Étape 6 : fig. 1)

Important : Pour tenir compte de la position des ferrures, ajoutez 7/8 po [22 mm] vers l'extrémité de la rampe ou du poteau pour chaque marque effectuée à l'étape 4.

Important : Ne coupez pas le panneau directement sur la surface de la terrasse pour éviter que des limailles de métal n'y rouillent.

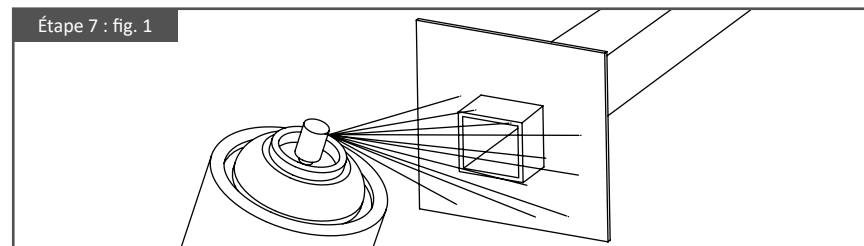
2. Testez en insérant les extrémités coupées du panneau dans les ferrures pour escalier et en vous assurant de l'orientation adéquate de toutes les pièces.

3. Testez l'assemblage pour vous assurer que tout est aligné correctement. (Étape 6 : fig. 2)



Étape 7 : Appliquer la peinture pour retouches : (vendue séparément)

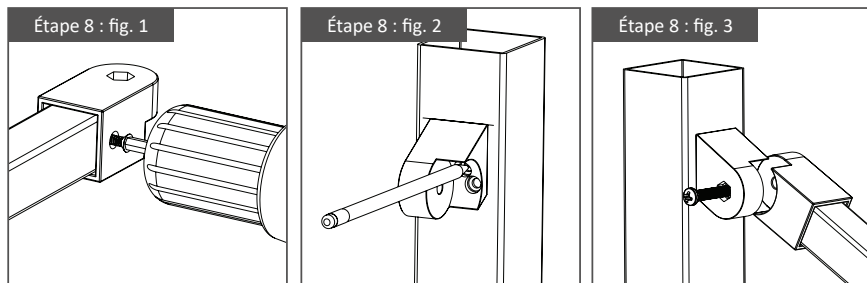
1. Appliquez deux couches de peinture pour retouches à base de zinc FORTRESS aux zones nouvellement coupées afin de prévenir la rouille.
2. Laissez-les sécher avant de poursuivre l'installation.



Étape 8 : Installer les ferrures et fixer le panneau :

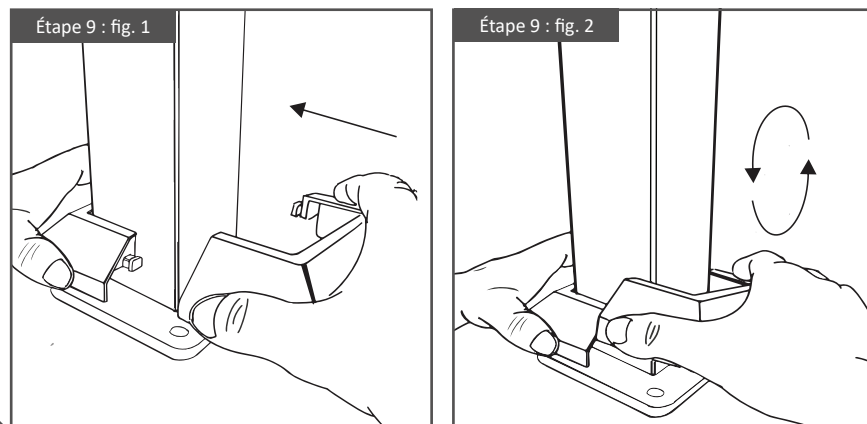
1. Séparez les deux moitiés de chaque ferrure de montage.
2. Réinsérez le panneau aux extrémités peintes dans les ferrures. (Étape 8 : fig. 1)
3. Prépercez des trous pour les vis dans le panneau avec une mèche à métal de 1/8 po [3 mm] en alignant les trous avec ceux des ferrures.

4. Fixez le panneau avec les vis autoperceuses fournies (une par ferrure) en les enfonçant dans les trous prépercés.
5. Installez les ferrures pour escalier du poteau sur les marques faites à l'étape 5, en vous assurant de toutes les orienter adéquatement. (Étape 8 : fig. 2)
6. Remettez le panneau en place et fixez à nouveau les moitiés de ferrures pour fixer le panneau aux poteaux. (Étape 8 : fig. 3)



Étape 9 : Installer les cache-bases pour poteaux :

1. Positionnez une pièce (peu importe laquelle) du cache-base pour poteau contre ce dernier. (Étape 9 : fig. 1)
2. Ajoutez la deuxième pièce du cache-base et faites-la pivoter pour fixer les deux pièces ensemble. Cela permet de dissimuler l'embase pour une apparence finie. (Étape 9 : fig. 2)



ENTRETIEN

Entretien des produits et des surfaces Fortress Building Products thermolaqués :

- Immédiatement après l'installation de vos produits Fortress Building Products, nettoyez les produits et les surfaces thermolaqués avec une solution d'eau tiède et de détergent à pH neutre non abrasif. Les surfaces doivent être rincées soigneusement après le nettoyage pour éliminer tous les résidus. Toutes les surfaces doivent être nettoyées avec un chiffon doux ou une éponge.
- Assurez-vous d'éliminer immédiatement toute éclaboussure de matériaux de construction, comme le béton, le plâtre et la peinture, avant qu'elle ne sèche. Le manquement à éliminer ces matériaux peut causer des dommages aux surfaces thermolaquées.
- **ÉVITEZ** que tout copeau ou fragment de métal ne tombe ou ne soit soufflé dans une piscine, un spa ou toute autre masse d'eau. Cela risquerait de laisser des taches.
- La fréquence du nettoyage dépend en partie des critères de présentation et des exigences de retrait des résidus pouvant causer des dommages au revêtement thermolaqué après une exposition prolongée. Fortress recommande des nettoyages trimestriels.
- **AVERTISSEMENT : N'utilisez aucun solvant puissant comme les diluants ou les solutions contenant des hydrocarbures chlorés, des esters ou des cétones. Évitez d'utiliser des nettoyeurs abrasifs ou des produits de ponçage.**

GARANTIE

Pour obtenir et consulter un exemplaire de la garantie, veuillez visiter : <https://Fortressbp.com/warranties>. Vous pouvez également téléphoner au 844 909-1999 ou écrire à : Fortress Building Products Warranty, 1720 N 1st St, Garland, TX 75040 pour obtenir un exemplaire de la garantie.



FORTIFIER L'AVENIR.

FortressBP.com | 866.323.4766

© 2025 Fortress Building Products.

À moins d'indication contraire, toutes les dénominations sociales sont des marques de commerce de Fortress Iron, LP.

Tous droits réservés.